

MPX Exposure Risk by Activity

MPX—also known as Monkeypox—is a rare illness caused by infection with the MPX virus. MPX can cause fever, headache, body aches, swollen lymph nodes, and a rash.

High Risk



Skin-to-Skin Contact



Sexual and Intimate Contact



Contaminated Linen
(bedding, towels, clothes, etc.)

Medium Risk



Other Intimate Contact *
(hugging, kissing, cuddling, massaging, etc.)



Sharing Drinks



Attending Crowded In-Door Events with People who are Not Fully-Clothed



Contact with Infected Animals †

Low Risk



Grocery Shopping



Using Public Restroom Facilities



Swimming
(pools and hot tubs)



Working Out at the Gym

The following are still being researched about MPX virus:

- If it can be spread when someone has no symptoms (i.e., asymptomatic)
- How often it is spread through respiratory secretions
- Whether it can be spread through semen, vaginal fluids, urine, or feces

* Includes *prolonged* face-to-face contact with an infected person (3hr+)

† It is possible for people to get MPX from infected animals by being scratched or bitten, by preparing or eating meat, or by using products from an infected animal.

Monkeypox@acgov.org | <https://MPX.acgov.org/> | (510) 268-2101



MPX Exposure Risk by Activity

MPX—also known as Monkeypox—is a rare illness caused by infection with the MPX virus. MPX can cause fever, headache, body aches, swollen lymph nodes, and a rash.

High Risk



Skin-to-Skin Contact

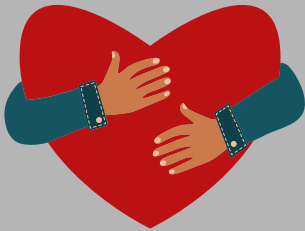


Sexual and Intimate Contact



Contaminated Linen
(bedding, towels, clothes, etc.)

Medium Risk



Other Intimate Contact *
(hugging, kissing, cuddling, massaging, etc.)



Sharing Drinks or Unwashed Utensils



Attending Crowded In-Door Events with People who are Not Fully-Clothed



Contact with Infected Animals †

Low Risk



Grocery Shopping



Using Public Restroom Facilities



Swimming
(pools and hot tubs)



Working Out at the Gym

The following are still being researched about MPX virus:

- If it can be spread when someone has no symptoms (i.e., asymptomatic)
- How often it is spread through respiratory secretions
- Whether it can be spread through semen, vaginal fluids, urine, or feces

* Includes *prolonged* face-to-face contact with an infected person (3hr+)

† It is possible for people to get MPX from infected animals by being scratched or bitten, by preparing or eating meat, or by using products from an infected animal.

Monkeypox@acgov.org | <https://MPX.acgov.org/> | (510) 268-2101



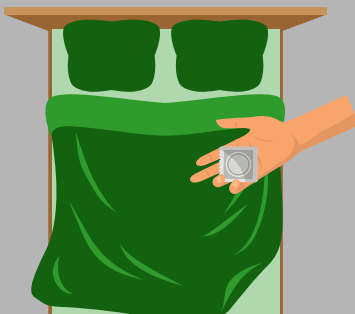
Riesgo de exposición a la viruela símica o del mono por actividad

La viruela símica o del mono es una enfermedad rara causada por la infección con el virus de la viruela del mono. La viruela del mono puede causar fiebre, dolor de cabeza, dolores corporales, ganglios linfáticos inflamados y una erupción cutánea.

Riesgo Alto



Contacto de piel a piel



Contacto sexual e íntimo



Telas contaminadas
(ropa de cama, toallas, ropa, etc.)

Riesgo Medio



Otros contactos íntimos*
(abrazar, besar, caricias, masajear, etc.)



Compartir
Bebidas



Asistir a eventos abarrotados
en espacios interiores con
personas que no están
completamente vestidas



Contacto con
animales
infectados†

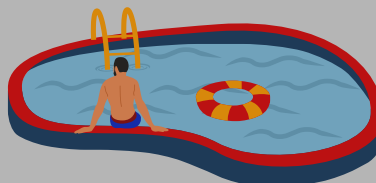
Riesgo Bajo



Compras de
comestibles



Uso de las instalaciones
de los baños públicos



La Natación
(piscinas y jacuzzis)



Hacer ejercicio en
el gimnasio

Lo siguiente todavía se está investigando sobre la viruela símica o del mono:

- Si se puede propagar cuando alguien no tiene síntomas (es decir, asintomático)
- Con qué frecuencia se propaga a través de las secreciones respiratorias
- Si se puede propagar a través del semen, los fluidos vaginales, la orina o las heces

* Incluye contacto cara a cara prolongado con una persona infectada (3 horas o más).

† Es posible que las personas contraigan la viruela símica o del mono de animales infectados al ser arañados o mordidos, al preparar o comer carne, o al usar productos de un animal infectado.

Monkeypox@acgov.org | <https://MPX.acgov.org/> | (510) 268-2101



Riesgo de exposición a la viruela símica o del mono por actividad

La viruela símica o del mono es una enfermedad rara causada por la infección con el virus de la viruela del mono. La viruela del mono puede causar fiebre, dolor de cabeza, dolores corporales, ganglios linfáticos inflamados y una erupción cutánea.

Riesgo Alto



Contacto de piel a piel



Contacto sexual e íntimo



Telas contaminadas
(ropa de cama, toallas, ropa, etc.)

Riesgo Medio



Otros contactos íntimos*
(abrazar, besar, caricias,
masajear, etc.)



Compartir
Bebidas



Asistir a eventos abarrotados
en espacios interiores con
personas que no están
completamente vestidas



Contacto con
animales
infectados†

Riesgo Bajo



Compras de
comestibles



Uso de las instalaciones
de los baños públicos



La Natación
(piscinas y jacuzzis)



Hacer ejercicio en
el gimnasio

Lo siguiente todavía se está investigando sobre la viruela símica o del mono:

- Si se puede propagar cuando alguien no tiene síntomas (es decir, asintomático)
- Con qué frecuencia se propaga a través de las secreciones respiratorias
- Si se puede propagar a través del semen, los fluidos vaginales, la orina o las heces

* Incluye contacto cara a cara prolongado con una persona infectada (3 horas o más).

† Es posible que las personas contraigan la viruela símica o del mono de animales infectados al ser arañados o mordidos, al preparar o comer carne, o al usar productos de un animal infectado.

Monkeypox@acgov.org | <https://MPX.acgov.org/> | (510) 268-2101

